

Střední škola umění a designu
a
Vyšší odborná škola restaurátorská v Brně

Návrh na restaurátorský zásah

Dochované prvky mobiliáře a vestavěného nábytku v bytě
Richarda Herdana

část H

Volně stojící skříňky
ič. 08-003a, 08-003b, 08-003c

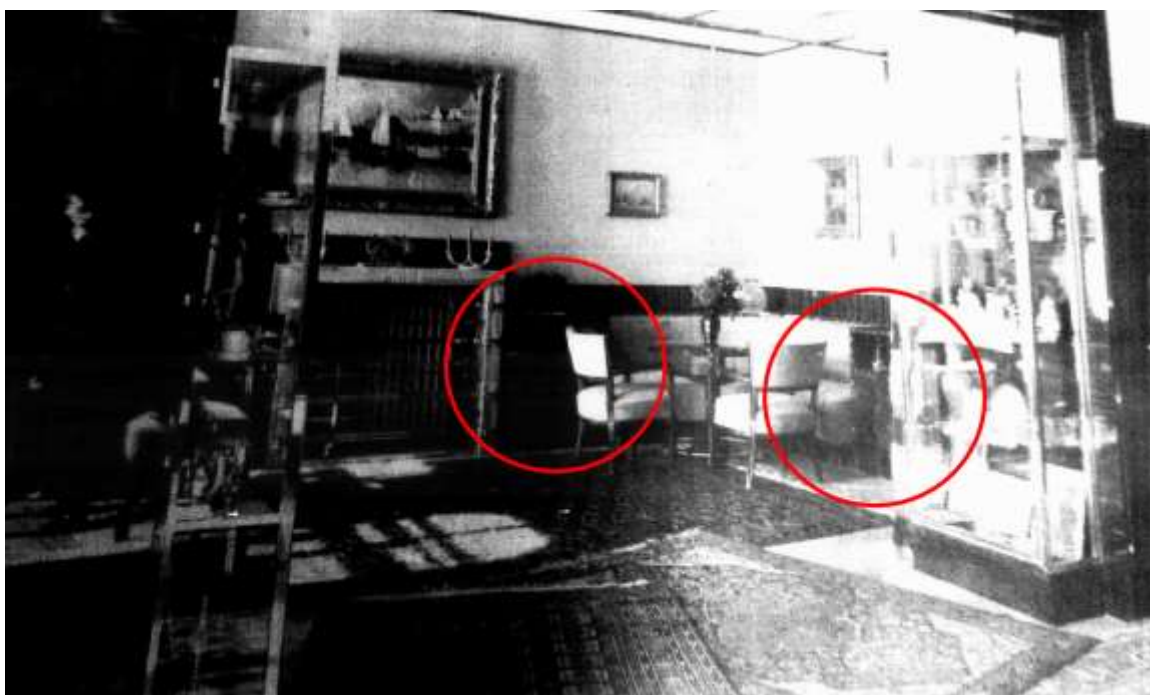


Obsah

1. Identifikace a umístění zkoumaných předmětů	2
2. Popis a konstrukce.....	3
3. Skříňka A	4
3.1. Současný stav	4
3.2. Fotodokumentace	10
4. Skříňka B	16
4.1. Současný stav	16
4.2. Fotodokumentace	23
5. Skříňka C	28
5.1. Současný stav	28
5.2. Fotodokumentace	34
6. Průzkumy.....	41
6.1. Průzkum dřevin.....	41
6.2. Průzkum povrchových úprav pod UV	41
7. Návrh na postup restaurování	43

1. Identifikace a umístění zkoumaných předmětů

Ve vybavení bytu se nachází tři podobné skřínky. Původní umístění můžeme určit podle staré fotografie, na které jsou vidět dvě skřínky. Jedna se nachází vedle krbu a druhá vedle rohové pohovky (viz foto). Třetí skříňku si můžeme domyslet z druhé strany krbu. Na fotografiích z 80. let můžeme vidět, že po změně rohové pohovky byla jedna skříňka přemístěna na druhou stranu místnosti. Domněnku původního umístění potvrzuje ještě odlišná konstrukce skříněk. Skříňka A má pravou stranu pohledovou, tudíž se nacházela vlevo od krbu. Skříňka B má levou stranu pohledovou, tudíž stála vpravo od krbu. Skříňka C má obě strany pohledové, tudíž stála přirážena pouze ke zdi. Skřínky B a C mají na pohledových stranách stopy po spojovacím kolíku a díru, skrz kterou byla pravděpodobně přišroubovaná konstrukce sedacího koutu. U skřínky C je na pravé straně pohledový sokl tak, aby navazoval na sokl na stěně. Na skříňce A jsou stopy po spojovacím prvku také. Jeho význam a funkci nelze určit. Je pravděpodobné, že na tuto skříňku navazoval nějaký další kus.



Fotografie interiéru bytu a umístění volně stojících skříněk

2. Popis a konstrukce

Rozměry:

Šířka 73 cm

Výška 90

cm

Hloubka 55 cm

Vertikálně jsou skřínky rozděleny na 2 části, vrchní část tvoří vitrína, která má na zádech připevněné zrcadlo. Toto provedení je pro vitríny typické. Tvoří tak dojem nekonečného prostoru. Vitrína je osazena dvěma skleněnými posuvnými dvířky, které jsou zasazeny dole v kovové liště a nahoře v drážce vyfrézované v korpusu. Frézování je ve střední části hlubší tak, aby nadzvednutím skla do drážky šlo sklo vyjmout. Ve skle je vybroušen zábrus jako madlo pro otevírání. Dále je ve venkovnějším skle udělaný ve spodní části výbrus, aby šla vitrína zamykat. Jazýček zámku při zamknutí tedy zapadne za hranu vnitřního skla a do drážky vybroušené ve venkovním skle. Zámek se nachází v dělicí přepážce. Klíčová dírka je vyložena mosazí kopírující její tvar. Vnitřek vitríny je dýhovaný tmavou dýhou s horizontálně orientovanými vlákny.

Ve spodní části se nachází uzavíratelná skříňka s jednou policí. Ani v jedné skříňce se nedochovala původní police. Ta je nahrazena stávající laminátovou deskou s dekorem třešně. Výšku umístění police lze změnit díky systému kovových podpěr. Ty jsou ve skříni tři. Díry pro podpěry jsou vyloženy mosazným kroužkem. Původní podpěrky se nedochovaly. Můžeme se domnívat, že podpěrky byly stejné jako dochované podpěrky v ložnici. Stávající podpěrky jsou pravděpodobně hliníkové a polymerové. Na dně skřínky byla pravděpodobně také police, která se nedochovala. Ta tvořila přibližně 10 cm vysoký skrytý prostor mezi skutečným dnem a policí. O existenci police se domníváme na základě nepraktičnosti toho, že by bylo dno 10 cm pod hranou dvířek a rámu, na kterém police mohla ležet. Vnitřek skřínky je dýhován světlou dýhou s horizontálně položenými vlákny.

Skříňka je osazena dvěma dvířky. Dvířka jsou pravděpodobně vyrobená ze svislé spárovky, do které jsou nahoře a dole vklázeny podélné kusy dřeva, které jsou směrem do rohu zalícované pod úhlem 45° tak, aby byl spoj v místě hrany dvířek. Z vnější strany jsou odýhované exotickou dýhou s výraznou kresbou, sesazenou do třech horizontálních pásů, přičemž se v každém páse střídavě mění směr vláken. Ten je přibližně 30° od vertikální osy. Nejvrchnější pás směřuje doprava dolů. Z vnitřní strany je použita světlá dýha, která kopíruje sesazenku vnější strany. Na hranách dvířek jsou místy stopy po dokreslené kresbě dřeva. Stejně je kresba dřeva dokreslena i na hranách dalších dvířek v bytě.

Dvířka jsou osazena dvěma závěsy, které jsou shodné s ostatními závěsy v bytě. Dále jsou osazena rozvorným zámkem. Zámek s rozvornou tyčí je zapuštěn do korpusu dvířek. Celý mechanismus zámku je pak překryt stříbrným plechem. Štítek klíčové dírky je kruhový a vysoustružený, pohledová plocha je částečně vydutá. Z venkovní

strany je vysoustružený závit, díky němuž je štítek zašroubován do korpusu. Tento typ se nachází v celém bytě.

Korpus celé skříňky je posazen na základovém rámu, který je spojen na ozubový spoj. Rám je vyroben z měkkého jehličnatého dřeva, které bylo odýhováno a následně spojeno čepem. Z přední strany je přidán sokl, který se ve stejné formě vyskytuje v celé místnosti. U skříňky 08-003c pokračuje sokl i na pravé straně, jelikož skříňka stála pravděpodobně touto stranou volně do prostoru a na nic nenavazovala. U této skříňky je rovněž ze zadní části soklu vzadu výřez ve tvaru profilu soklu. Ten je vytvořen proto, aby mohla být skříňka přiřazena ke stěně a mohl na ni navazovat sokl. Sokl je dýhovaný exotickou dýhou s vertikálním průběhem vláken.

3. Skříňka A

3.1. Současný stav

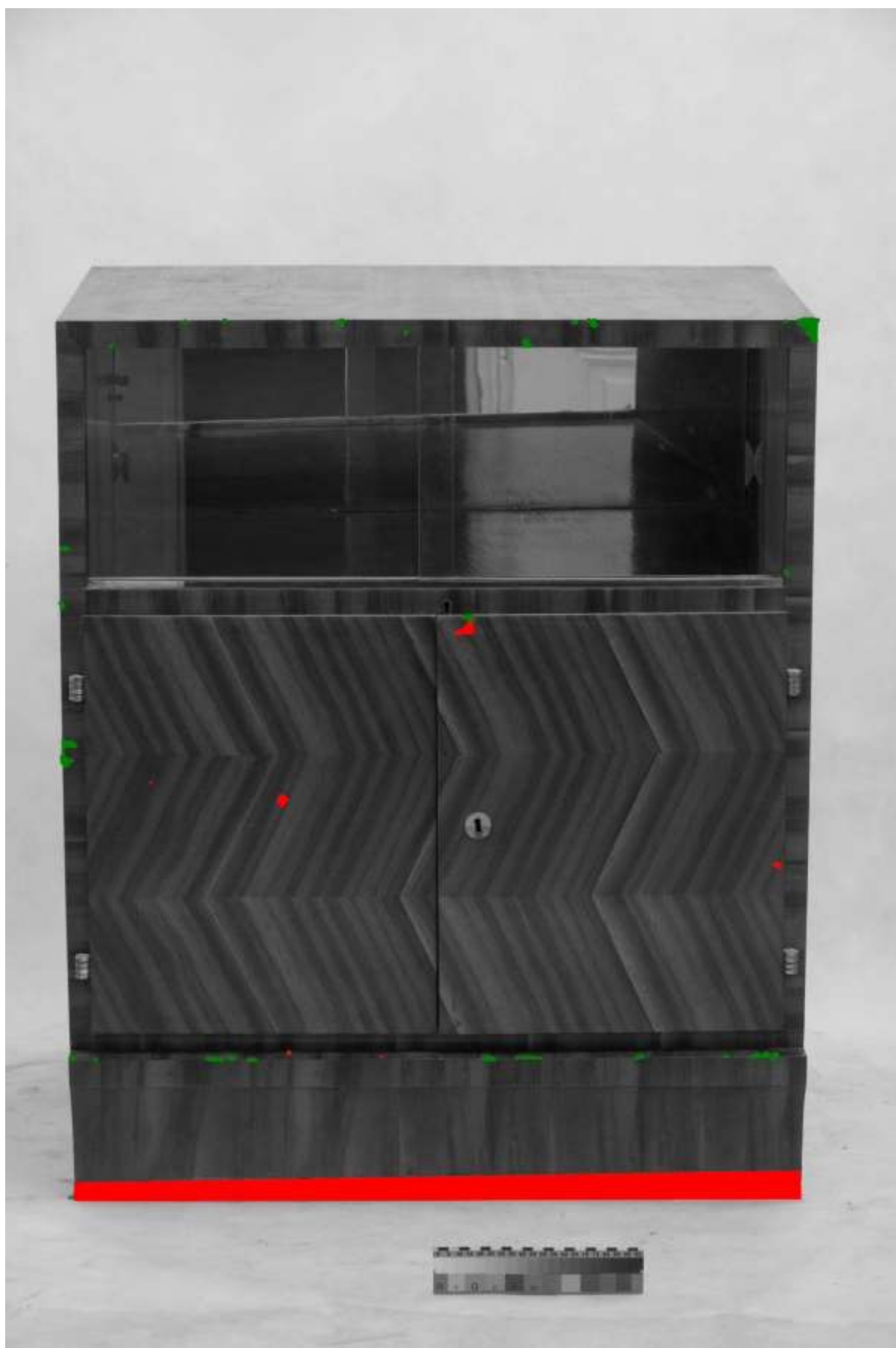
Legenda k mapám poškození:



Skříňka je v zachovalém stavu, povrchová úprava je mírně zdegradovaná. Vrchní plocha je dost zašlá a poškozená od odkládaných předmětů. Dýhy jsou lokálně odlámané a odlepené, zvláště na hranách. Polička je nahrazena dřevotřískovou deskou. Poličkové podpěrky jsou nahrazeny plastovými a hliníkovými podpěrkami. Dno skříňky chybí. Klíče k zámčům chybí. Dokreslená kresba dřeva na hranách je setřená. Sokl je částečně umytý vlivem vytírání podlahy.



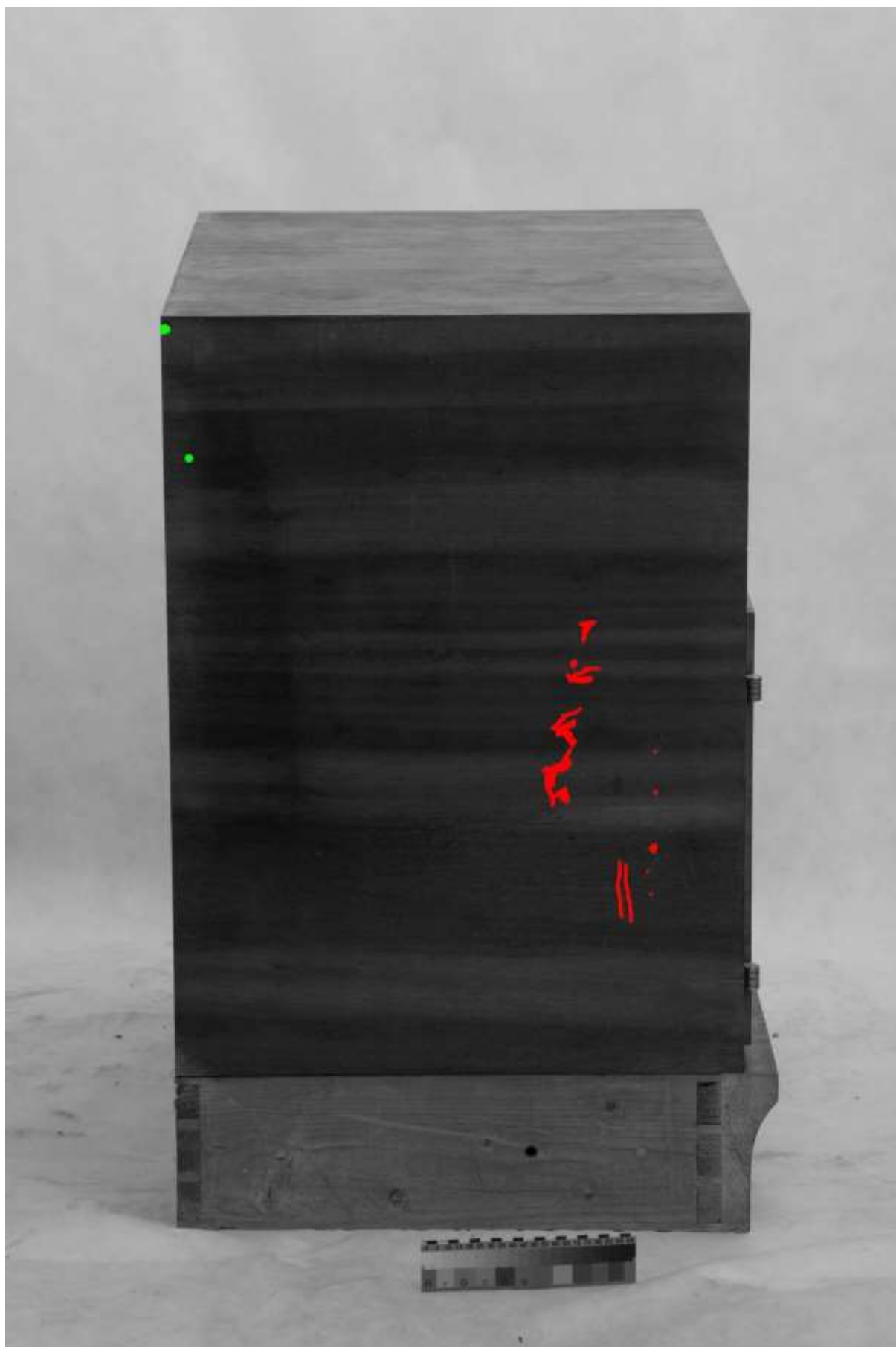
Mapa poškození, skříňka A, horní deska



Mapa poškození, skříňka A, čelní pohled, zavřený



Mapa poškození, skříňka A, čelní pohled, otevřený



Mapa poškození, skříňka A, levý bok



Mapa poškození, skříňka A, pravý bok

3.2. Fotodokumentace



Celkový pohled



Čelní pohled



Čelní pohled s otevřenými dvířky



Pravý bok



Levý bok



Zadní strana



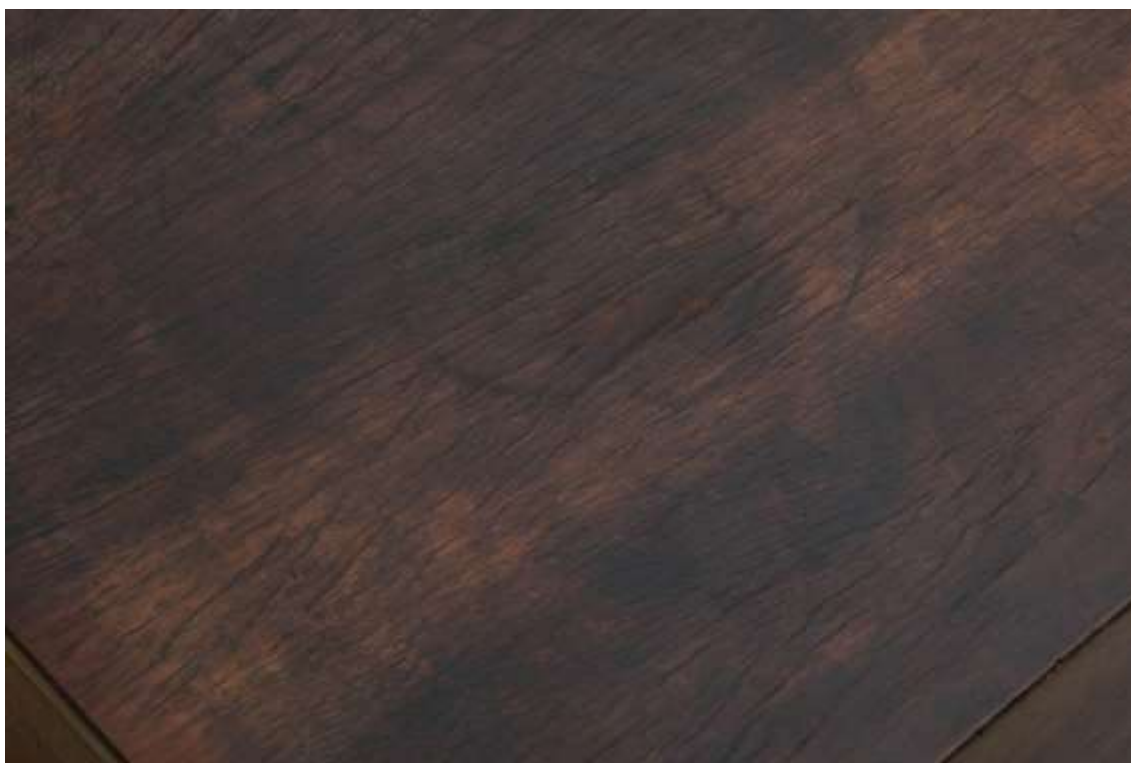
Detail poškození povrchové úpravy



Detail poškození rohu



Detail poškození soklu, odštípnutá dýha



Detail poškození povrchové úpravy, horní plocha

4. Skříňka B

4.1. Současný stav

Legenda k mapám poškození:



Skříňka je v zachovalém stavu, povrchová úprava je mírně zdegradovaná. Vrchní plocha je mírně zašlá a pravděpodobně sekundárně lakovaná. Dýhy jsou lokálně odlámané a odlepené, zvláště na hranách. Skla vitrín chybí, zrcadlo na zadní straně vitríny chybí. Polička je nahrazena dřevotřískovou deskou. Poličkové podpěrky jsou nahrazeny plastovými a hliníkovými podpěrkami. Dno skříňky chybí. Klíče k zámkům chybí. Dokreslená kresba dřeva na hranách je setřená. Sokl je částečně umytý vlivem vytírání podlahy.



Mapa poškození, skříňka B, horní deska



Mapa poškození, skříňka B, čelní pohled, zavřený



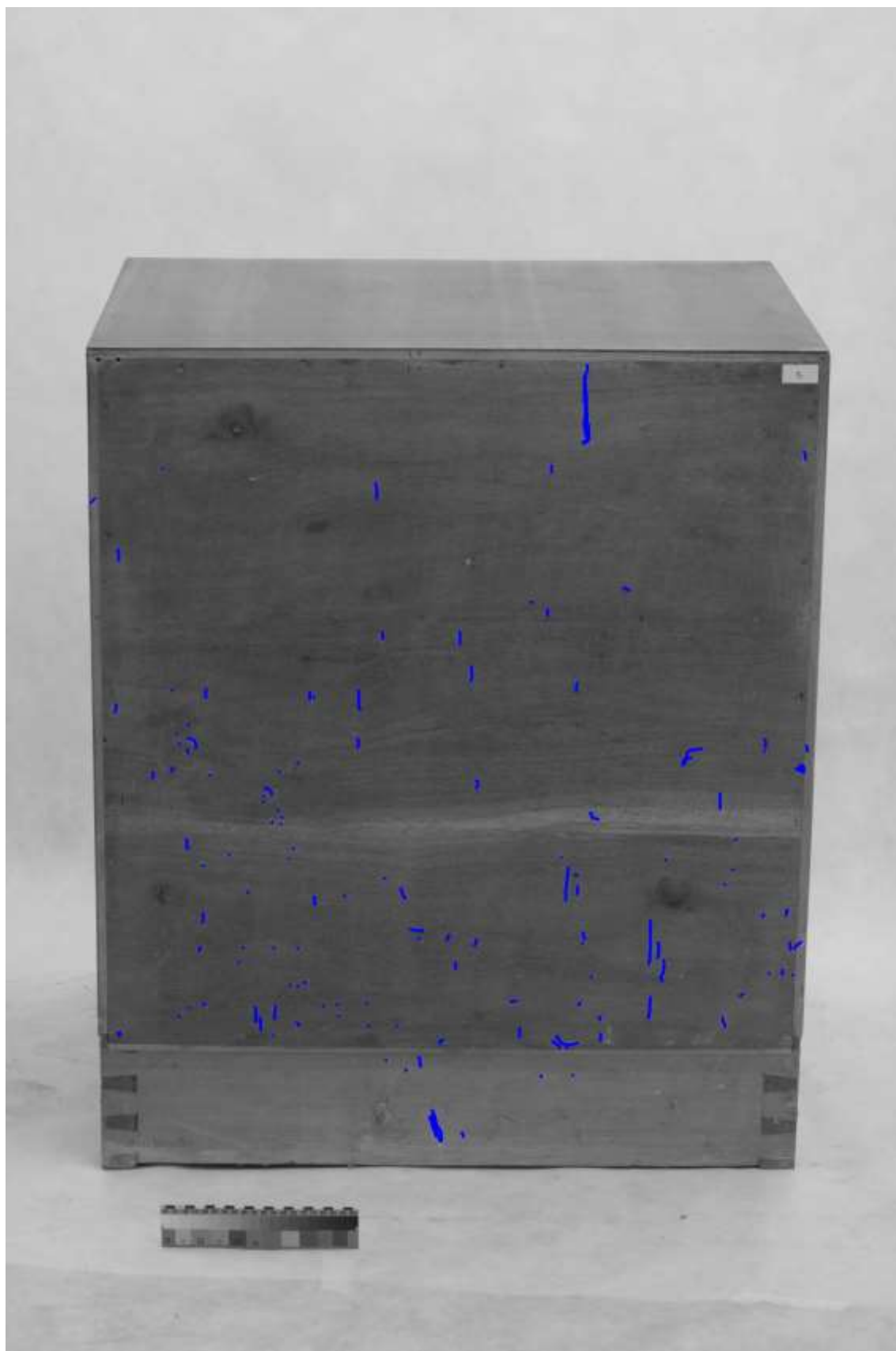
Mapa poškození, skříňka B, čelní pohled, otevřený



Mapa poškození, skříňka B, levý bok



Mapa poškození, skříňka B, pravý bok



Mapa poškození, skříňka B, záda

4.2. Fotodokumentace



Celkový pohled



Čelní pohled



Čelní pohled s otevřenými dvířky



Pravý bok



Zadní strana



Levý bok



Detail



Detail soklu

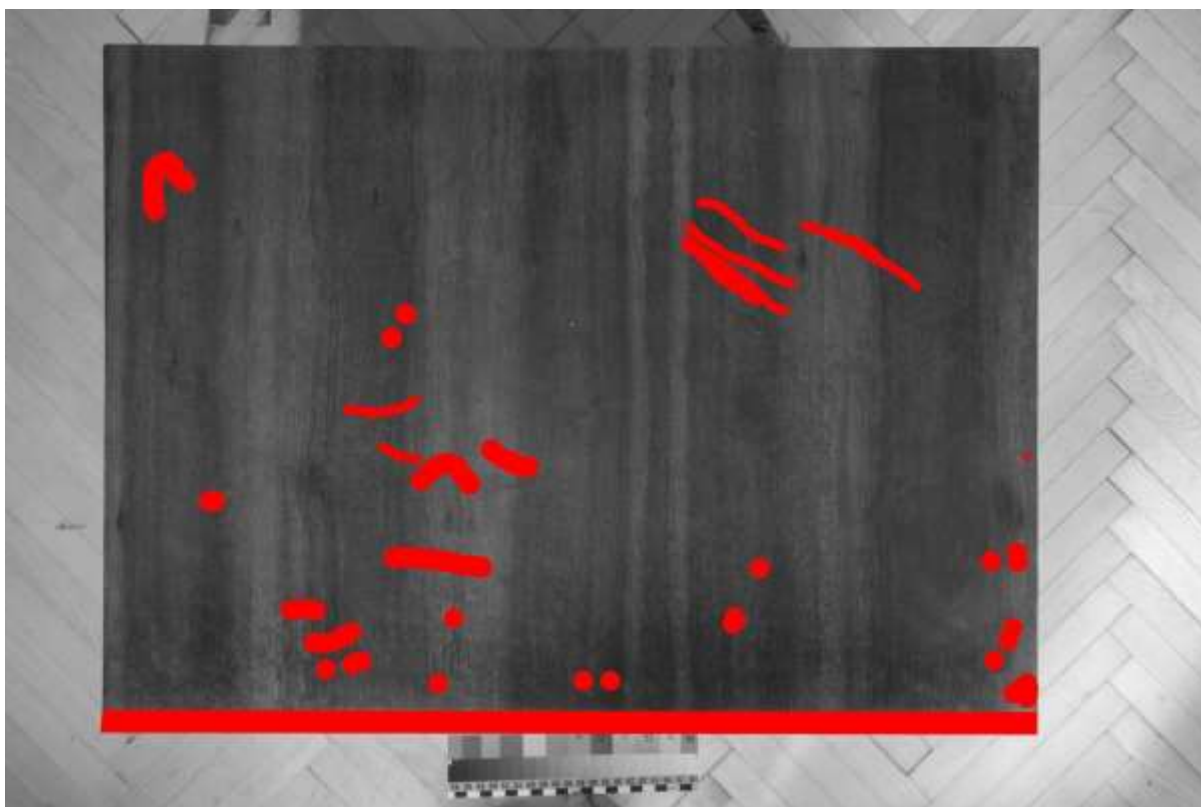
5. Skříňka C

5.1. Současný stav

Legenda k mapám poškození

Chybějící materiál
Poškození povrchu
Dřevěná ořídla
Znečištění
Aditivní nepůvodní materiál

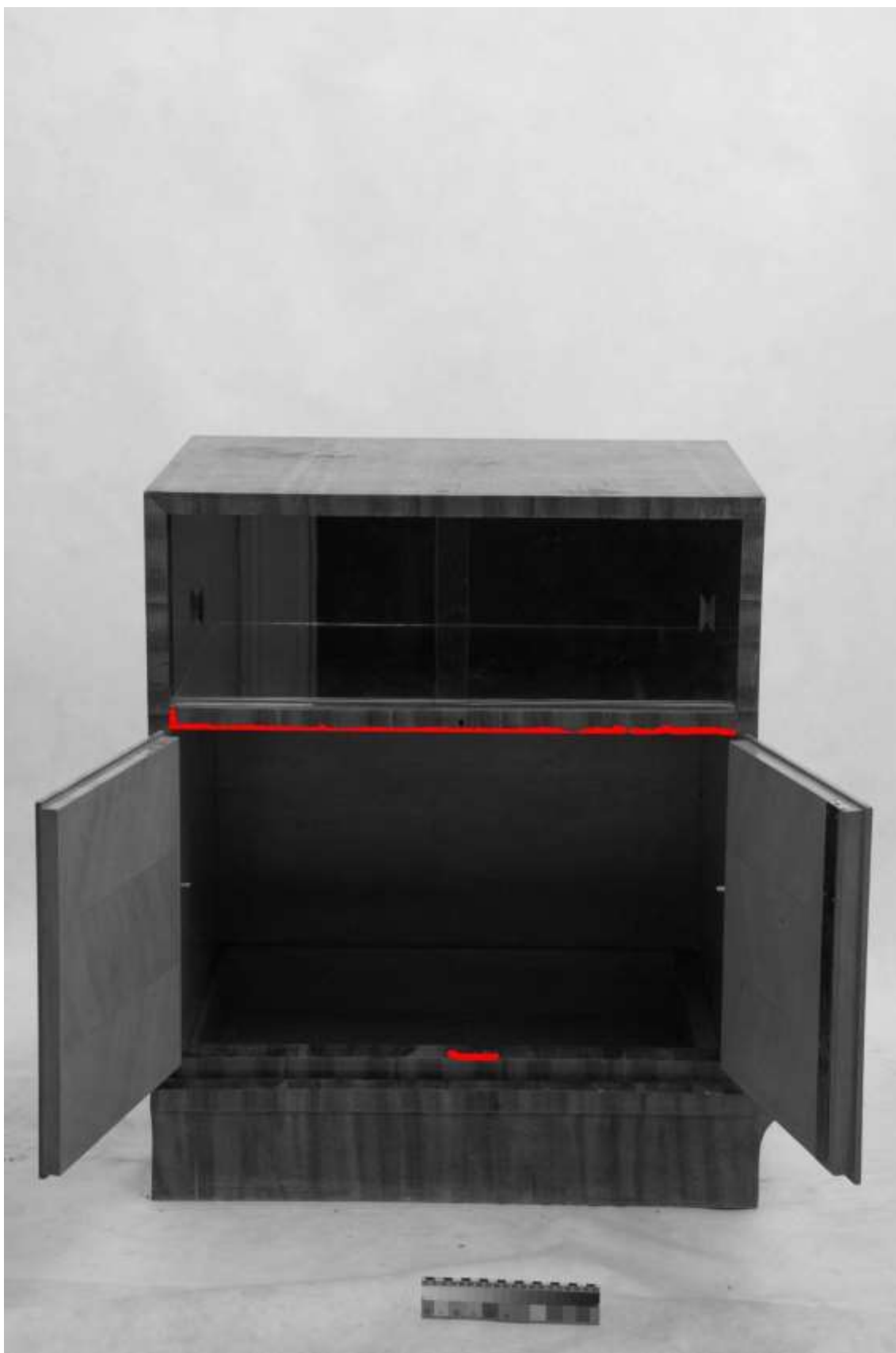
Skříňka je v zachovalém stavu, povrchová úprava je mírně zdegradovaná. Vrchní plocha je dost zašlá a poškozená od odkládaných předmětů. Velká část dýhy je odlepená a chybí. Dýhy jsou lokálně odlámané a odlepené, zvláště na hranách. Polička je nahrazená dřevotřískovou deskou. Poličkové podpěrky jsou nahrazeny plastovými a hliníkovými podpěrkami. Dno skříňky chybí. Klíče k zámkům chybí. Dokreslená kresba dřeva na hranách je setřena. Sokl je částečně umytý vlivem vytírání podlahy.



Mapa poškození, skříňka C, horní deska



Mapa poškození, skříňka C, čelní pohled, zavřený



Mapa poškození, skříňka C, čelní pohled, otevřený



Mapa poškození, skříňka C, levý bok



Mapa poškození, skříňka C, pravý bok

5.2. Fotodokumentace



Celkový pohled



Čelní pohled



Čelní pohled s otevřenými dvířky



Zadní strana



Pravý bok



Levý bok



Detail soklu a odštípané dýhy



Detail klíčové dírky a odštípané dýhy



Detail poškození vrchní plochy



Detail rohu a odštíplé dýhy



Detail výřezu pro sokl

6. Průzkumy

6.1. Průzkum dřevin

Makroskopický průzkum dřevin prokázal přítomnost těchto dřevin:

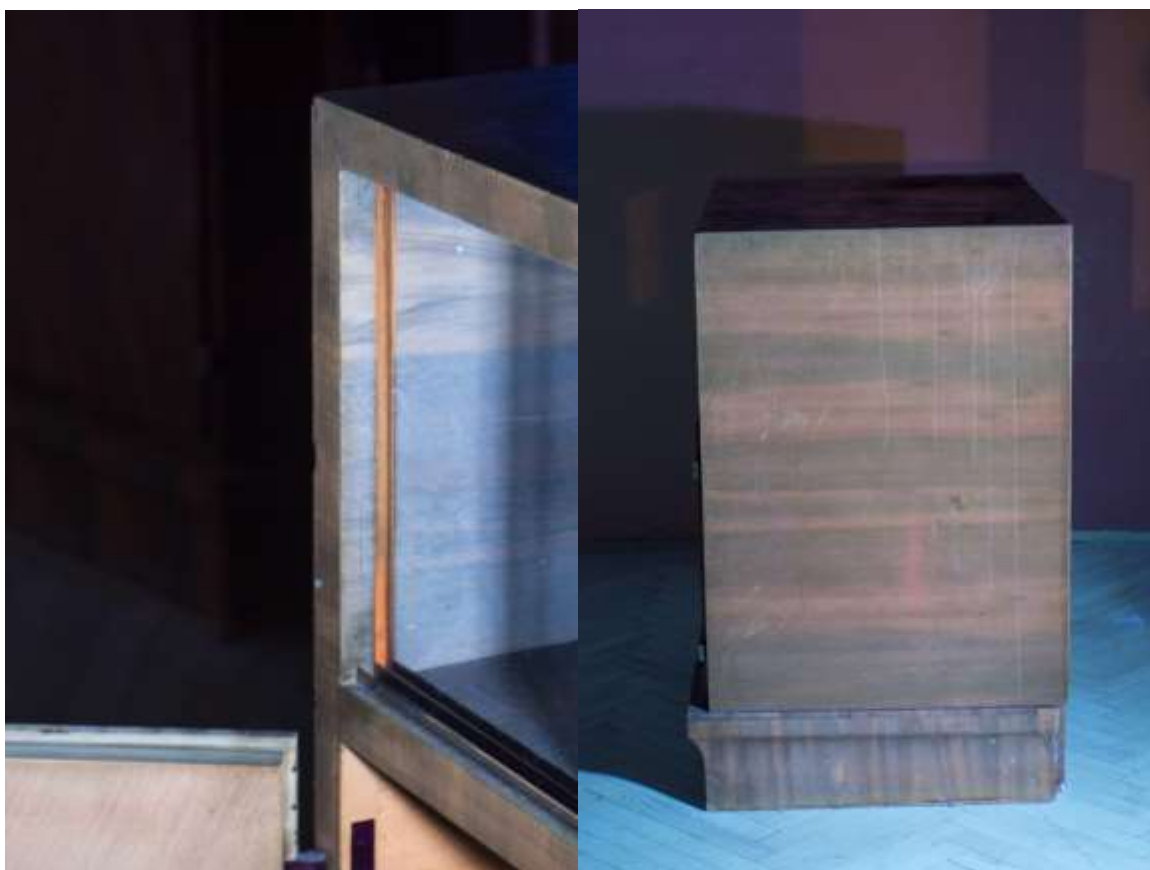
Konstrukce	měkká jehličnatá dřevina. Pravděpodobně smrk
Pohledová dýha	makroskopicky určen francouzský ořech
Vnitřní dýha	hruška
Vnitřní dýha ve vitríně	mahagon

6.2. Průzkum povrchových úprav pod UV

Většina venkovní povrchové úpravy a povrchová úprava dvířek má světle bílozelenkavou fluorescenci. Vnitřek skříňky má naoranžovělou fluorescenci. Vnitřek vitríny má fluorescenci ve stejné barvě jako venkovní povrch, zato mnohem intenzivnější. Boční drážka pro zapadnutí skla má fluorescenci oranžovou, což může naznačit jiný druh povrchové úpravy, což ale nemá nějaké smysluplné vysvětlení. Možné je, že drážka je bez povrchové úpravy a oranžová barva je pouze dojem způsobený kontrastem. Skla mají zelenožlutou fluorescenci. Na spodní části soklu jsou stopy pravděpodobně ošoupané nebo zašpiněné povrchové úpravy od vytírání nebo voskování parket.



Snímek skříňky pod UV zářením



Detaily skříňky pod UV zářením

7. Návrh na postup restaurování

Cílem restaurátorského zásahu je zachovat co největší množství původních materiálů a citlivě doplnit chybějící materiál.

- Kompletní demontáž a transport na dílnu.
- Očištění demineralizovanou vodou a pH neutrálním tenzidem (Syntapon L, Dehypon. koncentrace <1%).
- Fixace odlepených dýh (kostní a kožní teplý kliš).
- Doplnění chybějících dýh (analogické dřeviny, textury a řezu).
- Doplnění chybějících polic v závislosti na architektonickém řešení úpravy interiéru.
- Doplnění kovových podpěrek polic.
- Tmelení a retušování, drobných esteticky rušivých poškození (tvrdé a měkké voskové tmely, akrylové tmely, akrylové a vodové retušovací barvy).
- Čištění a barevná korekce esteticky rušivých skvrn.
- U skříňky 08-003C doplnění chybějících skel a zrcadla dle vzoru dochovaných skel v dalších skříňkách.
- U skříňky 08-003C připevnění odlepeného zrcadla.
- Čištění, stabilizace a fixace kovových prvků na základě doporučení odborného pracoviště zaměřeného na restaurování kovů.
- Oprava mechanismů zámků a jejich uvedení do provozu.
- Výroba nových klíčů.
- Doplnění malované kresby dřeva na hranách dvířek.
- Regenerace a doplnění povrchové úpravy (šelak bezbarvý čištěný bez vosku).
- Transport a montáž.